

NIEUWBOUW OBS HAARZICHT GROEIT MEE MET DE WIJK

Gebouw om te verbinden en samen te werken

SPO Utrecht mocht in de nieuwe wijk Haarzicht van Vleuten een basisschool bouwen. Eén van de vijf nieuwe scholen die energieneutraal en gasloos worden neergezet. De belangrijkste kwaliteit van de nieuwe OBS Haarzicht: het verbindt, het is duurzaam en het nodigt uit om samen te werken. Bijvoorbeeld met Kind & Co, die onderdeel is van de twee-onder-één-kap constructie met kinderopvang en BSO.



Rob van der Westen van SPO Utrecht over zijn rol in het bouwproces: “Ik zie mezelf echt als bouwheer en zorg voor de meters, het geld, de planning en de communicatie. Rianne vormde de brug tussen de gebruikers en het technische team.” Rianne Olsthoorn is leerkracht en directie ondersteuner van Haarzicht: “Dat betekent dat je heel secuur naar elke ruimte kijkt en toch het overzicht houdt; waar moeten de stopcontacten en waar de digiborden?” Rob: “Haarzicht is een uitbreidingswijk in Leidsche Rijn. In deze wijk worden 550 vooral duurdere eengezinswoningen gebouwd, waarbij een deel wat dorps en een deel een wat meer landelijk karakter heeft. Bij de verdeling van

scholen in Leidsche Rijn is de afspraak gemaakt dat SPO Utrecht in Haarzicht een school begint als enige openbare school. OBS Haarzicht ligt precies in het midden als schakel tussen de twee sferen en kijkt deels uit richting kasteel Haarzuilens, dat op fietsafstand ligt. Oorspronkelijk zou dit een dependance worden van de OBS Kees Valkenstein, maar het is toch een zelfstandige school geworden met 16 lokalen en uiteindelijk straks tussen de 400 en 500 kinderen. De school heeft een maatschappelijke functie. Een doorlopende leerlijn van 0-12 jaar vind ik belangrijk, omdat dat elkaar aanvult, ook ruimtelijk. De combinatie met kinderopvang, BSO, een gymzaal en een publiek speelplein ligt centraal in



Haarzicht en is een natuurlijke plek waar mensen elkaar ontmoeten.”

DUURZAAM EN LANDELIJK

Rob: “We wilden andere architecten ook de mogelijkheid geven in te schrijven, maar het team kwam unaniem bij Van Hoogevest Architecten uit, een architect die al veel scholen in Utrecht heeft ontworpen. Herman Bakker wist onze onderwijsvisie goed in de eerste schetsen te vertalen. Wij hingen nog aan de kleurrijke inrichting van Kees Valkenstein, maar Herman heeft de regie gepakt en er een heel ander gebouw qua beleving van gemaakt, namelijk OBS Haarzicht.” Herman: “Het ontwerp is voortgekomen



uit het stedenbouwkundig plan dat redelijk dwingend was. Harde eis was dat een dakvorm gebruikt werd; het mocht geen platte doos zijn van twee lagen. We hebben het dak ingezet om de doelstelling van energieneutraal mogelijk te maken. Het dak is zo gevormd dat de pv panelen optimaal op de zon gericht zijn. Dat past bij het landelijk karakter en de meer dorpse bebouwing. Het is een geknikte dakvorm die als een soort hoed op het gebouw ligt en de verschillende gebouwdelen en de verschillende gebruikers verbindt; school, kinderopvang en sport. De gevel is baksteen met een aluminium antraciet beplating. Het gebouw omarmt het speelterrein, waarop die prachtige speelobjecten staan, die in dezelfde lijn zijn doorgezet. Het gebouw nodigt uit om naar binnen te gaan.” Rob knikt: “Het is energieneutraal, gasloos en diervriendelijk met nestkasten verborgen in de muur, maar ook duurzaam in de verbinding en de samenwerking. Ik zou zo weer in een traject stappen met dezelfde partners. Alle partners werkten goed samen, zeiden wat ze deden en deden wat ze zeiden.”

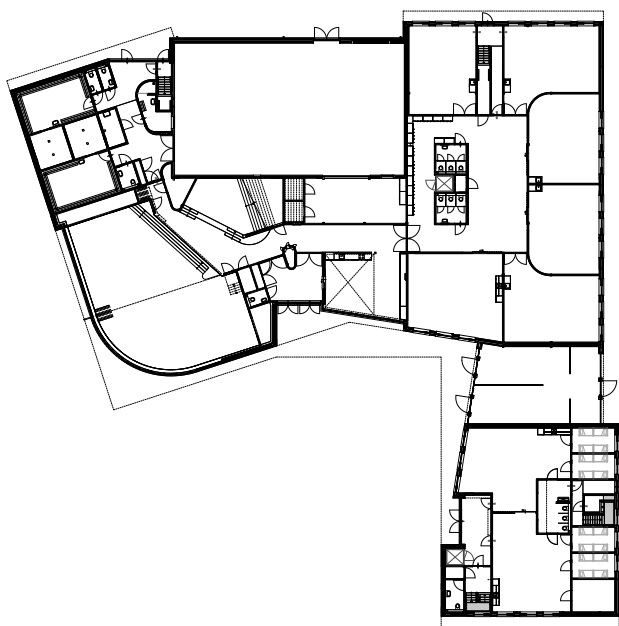
DOORLOPENDE LEERLIJN

Na de recessie is de bouw van OBS Haarzicht versneld gebouwd. ICSadviseurs heeft naast het projectmanagement het onderwijskundig programma van eisen opgesteld, waar Van Hoogevest Architecten mee aan de slag is gegaan. Herman knikt: “Uit het programma van eisen kwam de wens om drie leerpleinen te ontwerpen en daarnaast één centrale entree met een grote opgang naar boven. Verder was er ook de wens om een open docentenkamer te maken, in het hart van het gebouw. Dat hebben we vertaald naar een kern waar ontmoeting op een natuurlijke manier plaats vindt en de docentenkamer een open verbinding ▶

“Het is energieneutraal, gasloos en diervriendelijk met nestkasten verborgen in de muur, maar ook duurzaam in de verbinding en de samenwerking”



Vlnr: Herman Bakker, Rianne Olsthoorn en Rob van der Westen



met de entree en de hal heeft. Daar vindt de afwikkeling van de leerlingenstromen ook plaats. Vanaf de grote oplopende trap kijk je de gymzaal in. De beide speellokale liggen links naast de entree en zijn met de trap verbonden, waardoor een grote ruimte voor bijeenkomsten ontstaat. De school kent drie clusters voor onder-, midden- en bovenbouw. Een cluster van 5/6 lokalen is door middel van schuifdeuren verbonden met het eigen leerplein, waardoor een open verlengde leeromgeving ontstaat. Elk leerplein heeft een blok waarin toiletten en garderobes opgenomen zijn, die een eigen kleur hebben. De leerpleinen hebben we de accentkleuren gedempt blauw, groen en bruin meegegeven, die in de centrale hal bij elkaar komen. De kleurstelling is licht en ingetogen gehouden, om daarmee bij te dragen aan een natuurlijke en rustige werk- en leeromgeving." Het deel voor kinderopvang is er later bij gekomen, maar hebben we in het ontwerp geïntegreerd. Kind&Co heeft zelf in het eigen deel geïnvesteerd, zodat het in feite een twee onder één kapper is. De twee delen zijn gecompartmenteerd met eigen installaties; de berging wordt gedeeld.

Het dak loopt mooi door. Het is een fors gebouw in een fijnmazige stedenbouwkundige setting, maar het voegt zich mooi, terwijl het wel onderscheidend is." Rianne: "Het ontwerp met de verschillende daken doet me denken aan de kassen, die je ook veel in de omgeving ziet."

BELEEFBAAR MAKEN

Rianne: "We hebben in de centrale hal de verbinding met het verleden zichtbaar gemaakt. Op de wand naast de trap kronkelt het gebied van de Limes door het gebouw. Deze locatie loopt door het voormalig stroomgebied van de Rijn, oftewel de Limes in het Latijn. De Rijn stroomde van vlakbij Nijmegen via Utrecht naar de Noordzee en was de noordgrens van het Romeinse Rijk. Aan de zuidkant was het Romeinse en daarboven woonden de barbaren. Op deze plek hebben eeuwenoude beschavingen geleefd. In de hal zijn drie vitrines met archeologische vondsten ingebouwd die tijdens de bouw gevonden zijn; van 700 voor christus tot 0, vanaf 0 – tot 400 en vanaf 400 tot de Middeleeuwen." Rob: "Die historie heeft Studio Ossidiana geïnspireerd om het kunstwerk Horismos te maken. Kunstenaar Alessandra Covini heeft de Prix de Rome in 2018 gewonnen en is heel goed in het maken van speelplekken voor kinderen. Het kunstwerk symboliseert de horizon, de blauwgroene golven van de rivier en de oude Romeinse grens." Rianne: "We zijn in augustus van start gegaan met twee groepen en binnen twee jaar zitten we al op zes groepen. Ik merk nu al hoe uitnodigend dit gebouw is en hoe vanzelfsprekend de verbinding met buiten is; we treffen elkaar op het plein en doordat je nu alles onder één dak hebt zijn de lijnen ook kort. De BSO maakt gebruik van de ruimten binnen de school en mijn ervaring is dat je alleen goed kunt samenwerken als een gebouw zich ervoor leent. Met Kind&Co gaan we straks onze visies naast elkaar leggen. Dat groeit vanzelf de goede kant op." ◀

▶ Kijk voor meer informatie op www.vanhoogest.nl.

PROJECTINFORMATIE

Project

Nieuwbouw OBS Haarzicht met Kinderopvang

Opdrachtgever

SPO Utrecht en KMN Kind&Co voor het eigen deel

Architect

Van Hoogest Architecten

Adviseur

ICSadviseurs (programma van eisen/projectmanagement)

Aannemer

Aan de Stegge (ADS Groep)

Bvo

3.160 m², waarvan 2.075 m² onderwijs, 465 m² gymzaal, 620 m² kinderdagopvang

Stichtingskosten

€ 4.960.739,41 excl. btw