

IKC BERKELWIJK VOLOP IN ONTWIKKELING

Mens- en kindvisie staan centraal

Op de locatie van het toekomstige IKC Berkelwijk treffen de verschillende partners elkaar, samen met de architecten Ron Verduijn en Ana Magdalinoiu van Van Hoogevest Architecten. De partners zijn trots op het proces, verbeeld door architect Ron Verduijn: een school is vooral een aaneenschakeling van goed georganiseerde gebieden.

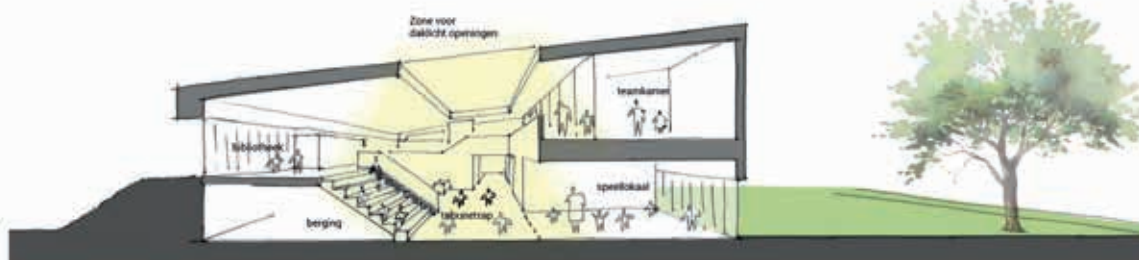
"Het is een aaneenschakeling van goed georganiseerde gebieden"

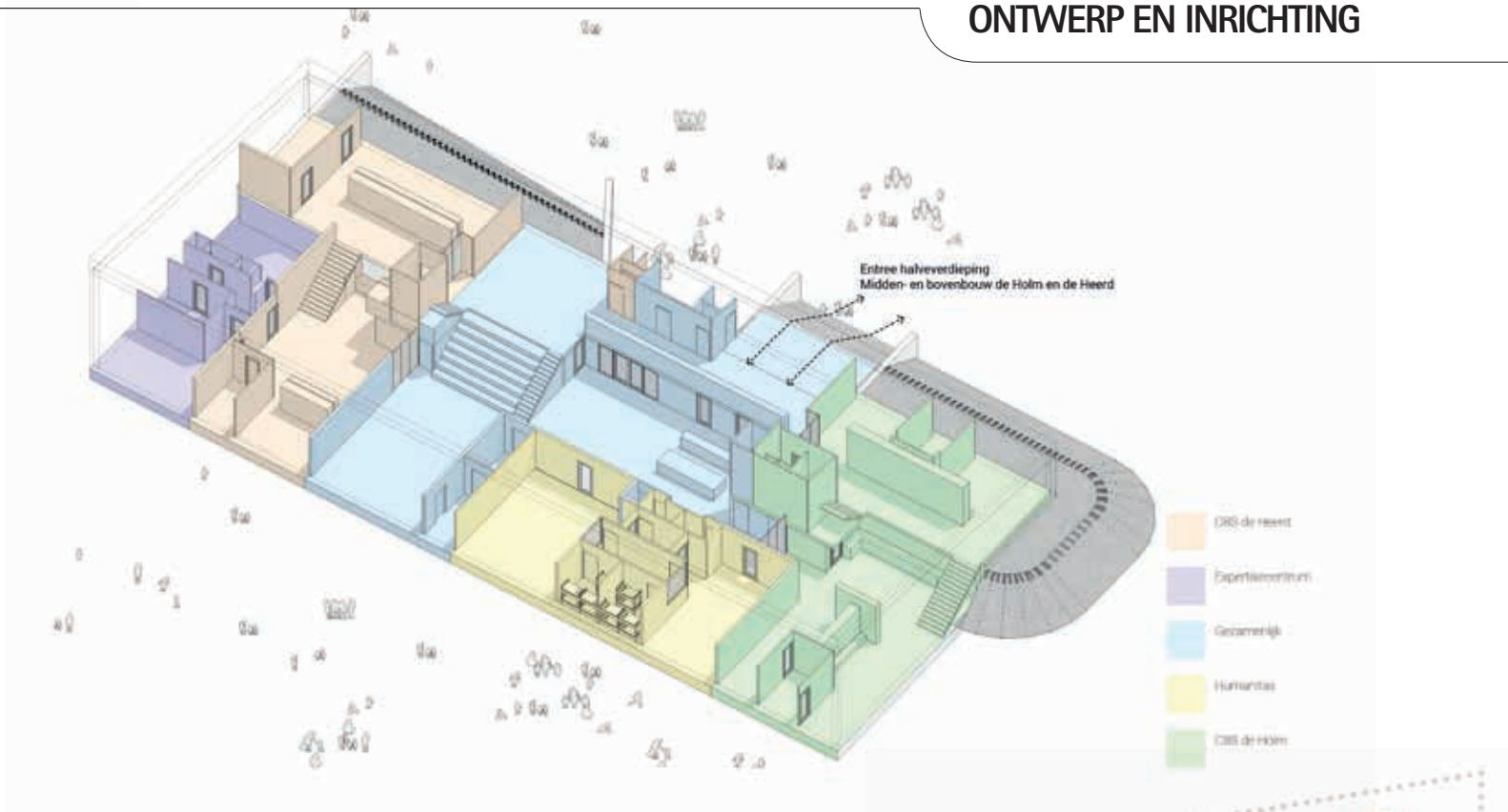
Aan tafel in het oude gebouw zitten bestuurder en opdrachtgever Wichert Eikelenboom van het bestuur Voila, regiodirecteur van Stichting Kinderopvang Humanitas André Feije als preferred partner en huurder, directeur Alette Rond van de basisschool De Heerd en het expertisecentrum taalschool Voila, die onderwijs voor nieuwkomers verzorgt, projectmanager Alie Kok en de beide betrokken architecten Ana Magdalinoiu en Ron Verduijn. Zij zijn trots op het proces dat ze samen hebben doorgemaakt. Wichert: "Voila staat voor verschillend onderwijs en is met 12 scholen, waaronder het expertisecentrum, het grootste schoolbestuur in Leusden. De ontwikkeling naar integrale kindcentra vloeit voort uit het integraal huisvestingsplan van de gemeente Leusden, waarbij dit scholeneiland in 2020 aan de beurt is. Wij zijn bouwheer van dit te ontwikkelen kindcentrum met twee basisscholen, het expertisecentrum en kinderopvang." André: "Vanuit kinderopvang Humanitas vangen wij de kinderen van de De Heerd en van De Holm op, die 500 meter verderop ligt en ook onder Voila valt. De openbare en pc-teams werkten nog niet samen, maar de ib-ers al wel." Wichert: "Oorspronkelijk was de Montessori-school ook nog betrokken bij de planvorming om tot

een gezamenlijk IKC te komen, maar die hebben zich teruggetrokken. Dat heeft tot een heel andere dynamiek geleid die goed heeft uitgepakt. Montessori-onderwijs heeft natuurlijk een sterke identiteit, terwijl de overige partners vooral vanuit één mens- en kindvisie wilden werken. Met het Montessori erbij zou het meer een MKC/IKC zijn geworden."

HET EI

Alette: "De kern is dat ouders en kinderen merken dat de activiteiten in het nieuwe gebouw logisch met elkaar verbonden zijn, waarbij medewerkers samenwerken en ruimten gedeeld worden. We doen dat vanuit verschillende invalshoeken, maar vanuit eenzelfde mensvisie die verder dan een pedagogische visie gaat. We staan open voor alles en iedereen is welkom." André: "Er blijven keuzen, afhankelijk van identiteit, tegelijkertijd wordt er samengewerkt, zonder alles vooraf vast te leggen. De relatie van binnen naar buiten is heel belangrijk, omdat dat onderdeel is van de wijze waarop we willen acteren." Alette knikt: "Voor de doelgroep van de Heerd als inclusieve school met meer kwetsbare kinderen heb je veiligheid en geborgenheid nodig." Ron: "Het gebouw moet die ontwikkeling

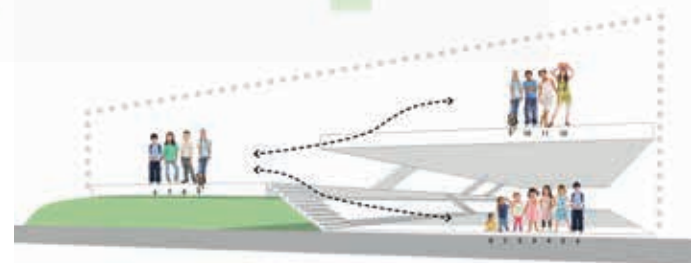




en ontmoeting faciliteren. Het ontwerp is in gebieden en zones uitgewerkt, die veiligheid en intimiteit bieden en droog en comfortabel zijn; het is een aaneenschakeling van goed georganiseerde gebieden." Wichert: "Ik dacht altijd in lokalen en gangen, nu was de uitdaging om samen met onze medewerkers na te denken over het gezamenlijke Ei; hoe leren kinderen in 2040, waar leren ze en wat hebben ze nodig?" Alie: "Daar heb ik ze vooral in geprikkeld; na te denken over het onderwijs van de toekomst. Daarin vonden ze elkaar. Ik vind het bijvoorbeeld heel mooi dat De Holm ook al de eerste stappen heeft ondernomen naar een nieuwe onderwijsvisie en dat binnen haar eigen huisvesting al stapsgewijs doorvoert, ter voorbereiding op het nieuwe gebouw." Alette: "We zijn in ontwikkeling en niemand weet waar het onderwijs naar toe gaat. Dat betekent dat het gebouw flexibel moet zijn." Ron knikt: "Het belangrijkste instrument van de architect is dat je speelt met ruimte. We hebben een sterk gebouwconcept ontwikkeld, dat veel toelaat, maar ook ordent en vrijheid in gebruik geeft. Je moet wel de ruimte hebben om de inrichting te maken die past bij het onderwijs. Daarbij hebben we geordend in drie leeftijdslagen; van 0-6 jaar, van 6 tot 9 en van 9 tot 12, die telkens een halve verdieping hoger liggen en via open podia met elkaar verbonden zijn."

ONTDEKKINGSTOCHT

André: "Het gebouw biedt structuur en is tegelijkertijd een ontdekkingstocht. Elk kind kan een plek vinden. Dan blijkt na schooltijd dat het gebouw aantrekkelijk is om er te blijven. Waarbij het kind gedurende de dag mee bepaalt op welk moment hij aan de slag gaat en zo leert keuzen



te maken." Ron haakt in: "Architectonisch is het belangrijk om te kaderen. Het enige wat je doet is ruimte maken of afbakenen, uitsluiten of verbinden. Als je zo ontwerpt maak je een rijkdom aan activiteiten mogelijk. Het scheppen van een leefwereld is de uitdaging om een dynamisch geheel te maken dat elk uur van de dag werkt. We kwamen niet met een ontwerp dat we aanscherpten; het was heel adaptief. Dat ontwerpproces vraagt van alle partners een open houding. Het is een mooie symbiose tussen een huisvesting- en organisatieontwikkeling geworden." Wichert: "In veel scholen zie je dat de ontwikkeling naar open leerpleinen tot chaos leidt. Dat wilden we hier niet. Met inrichting kun je plekken maken die uitnodigen om te leren. Die structuur willen we bieden. Dat is de structuur geven die ze nodig hebben, maar wel in de openheid in de keuze. In korte tijd voelde het alsof ik met mensen aan tafel zat die samen een huis wilden bouwen." Alette: "Vertrouwen is van groot belang en dat is de basis voor het vervolgproces." Wichert: "We hebben een ruime locatie met voldoende buitenruimte om te verbinden. Daar ligt ook een belang van de gemeente; het consortium dat het gebouw gaat realiseren mag die ambitie verder uitwerken in ons nieuwe kindcentrum." 📍

📺 Kijk voor meer informatie op vanhoogevest.nl.

PROJECTINFORMATIE

Project

Nieuwbouw IKC Berkelwijk (werknaam)

Opdrachtgever

Stichting VOILA

Architect

Van Hoogevest Architecten

Adviseur

Twynstra Gudde

BVO

1.848 m²

Stichtingskosten

€ 4.4 mio (incl. btw)

Ingebruikname

Augustus 2020